



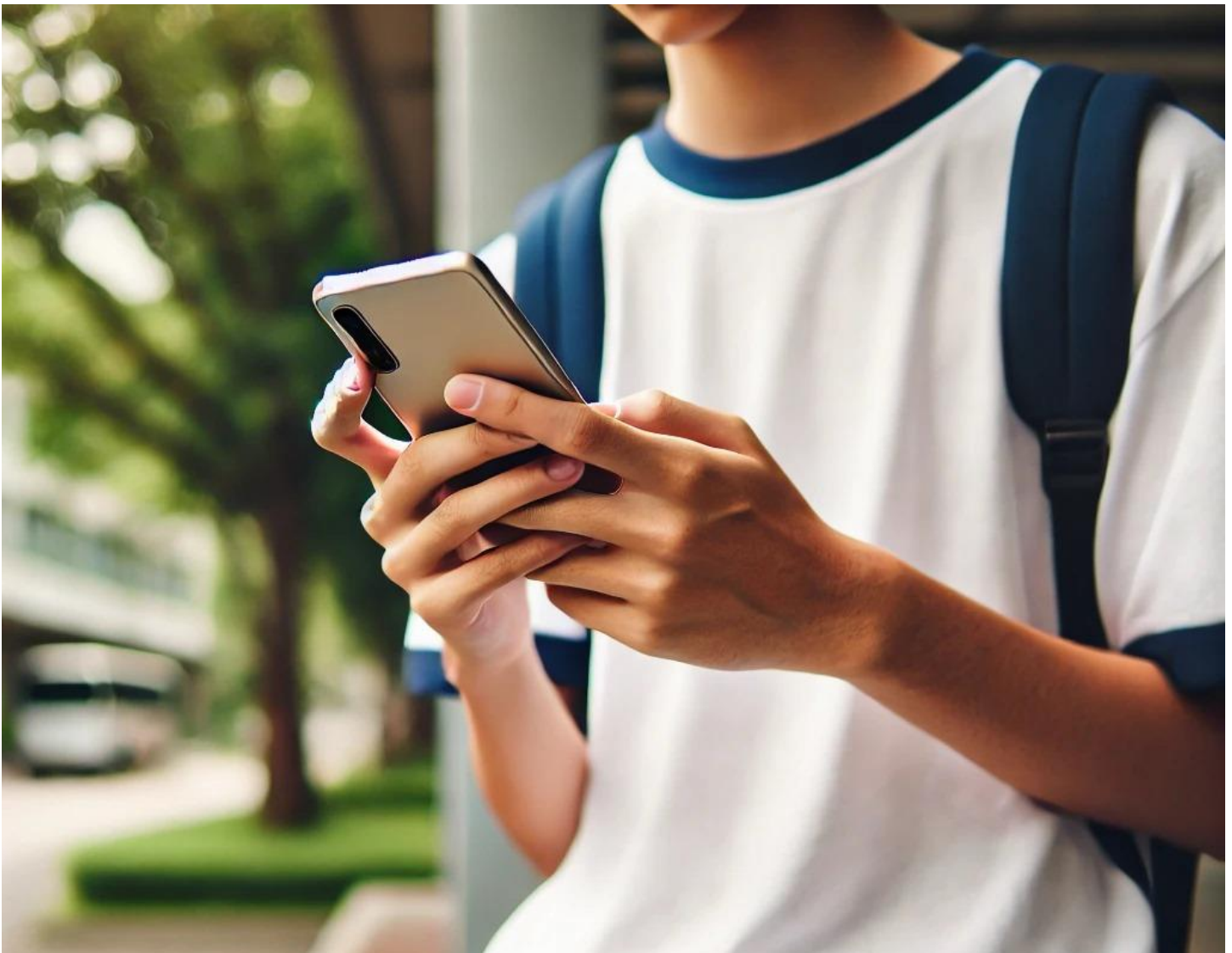
## INDICE

Introducción	3
<b>INFORMES GENERALES</b>	
Informe General Apoderados	5
Informe General Docentes	8
Informe Estudiantes I° a IV Medio	11
Informe Estudiantes 7° y 8° Básico	14
Conclusiones Generales sobre encuestas	17
<b>INFORMES SEGMENTADOS APODERADOS</b>	21
Informe apoderados Segundo Ciclo	22
Informe Apoderados Primer Ciclo	25
Informe Apoderados Jardín Infantil y Ciclo Inicial	28
<b>INFORMES SEGMENTADOS DOCENTES Y EQUIPOS DE FORMACIÓN</b>	
Informe Docentes Segundo Ciclo	32
Informe Docentes Primer Ciclo	36
Informe Docentes Jardín Infantil y Ciclo Inicial	39
Anexo 1 Preguntas Abiertas	
Anexo 2 Documentos utilizados para el análisis	

## Introducción

En el marco del **Proceso Participativo para la Revisión de la Normativa de Uso de Celulares** en el Colegio Santa Cruz de Chicureo ,se llevó a cabo una encuesta dirigida a estudiantes, padres, profesores y directivos. El objetivo de esta encuesta fue recoger las diversas opiniones y percepciones de la comunidad educativa respecto al uso de celulares dentro del colegio, a fin de crear una normativa que refleje las necesidades, preocupaciones y propuestas de todos los involucrados.

Este informe presenta los resultados obtenidos, que serán la base para el análisis y la posterior toma de decisiones sobre la actualización de la normativa vigente. A través de este proceso, buscamos fomentar una convivencia escolar que equilibre el uso responsable de la tecnología con el bienestar y la educación de nuestros estudiantes.



# **1.- INFORMES GENERALES**

## 1.- Informe de Resultados Generales de Encuesta a Apoderados

### Informe de resultados generales de la Encuesta a Apoderados sobre el Uso de Celulares en el Colegio Santa Cruz de Chicureo

#### 1. Introducción

En el marco del Proceso Participativo para la Revisión de la Normativa de Uso de Celulares, se realizó una encuesta dirigida a los apoderados del Colegio Santa Cruz de Chicureo. El objetivo fue recoger sus percepciones sobre la normativa actual que regula el uso de dispositivos móviles, y evaluar su impacto en el entorno escolar.

Este informe presenta un resumen de los resultados obtenidos, destacando las principales preocupaciones y sugerencias de los apoderados respecto al uso de celulares en el colegio y su influencia en el rendimiento académico y las relaciones sociales.

#### 2. Metodología

La encuesta fue respondida por 618 apoderados, quienes proporcionaron su opinión sobre el uso de celulares por parte de sus hijos en el colegio, su impacto en el rendimiento académico y las relaciones sociales, y su conocimiento sobre la normativa vigente. Las respuestas fueron anónimas y se analizaron de manera cuantitativa y cualitativa.

#### 3. Resultados Cuantitativos

##### 3.1. Perfil de los encuestados

Rango de edad de los apoderados:

- 25-34 años: 1.62% (10)
- 35-44 años: 39.97% (247)
- 45-54 años: 53.40% (330)
- 55+ años: 5.02% (31)

##### 3.2. Percepción sobre el impacto en el rendimiento académico

- Impacto negativo: 68.12% (421)
- Impacto positivo: 6.80% (42)
- Sin impacto significativo: 25.08% (155)

##### 3.3. Percepción sobre el impacto en las relaciones sociales

- Deteriora las relaciones sociales: 83.68% (518)
- Mejora las relaciones sociales: 3.55% (22)
- Sin impacto significativo: 12.76% (79)

### 3.4. Conocimiento de la normativa actual

- Sí conocen la normativa: 69.37% (428)
- No conocen la normativa: 30.63% (189)

### 3.5. Opinión sobre la normativa actual (uso pedagógico en I° a IV° Medio)

- De acuerdo (sumado): 28.75% (178)
- Neutral: 14.05% (87)
- En desacuerdo (sumado): 57.19% (354)

### 3.6. Opinión sobre el uso de celulares en recreos (I° a IV° Medio)

- De acuerdo (sumado): 15.16% (94)
- Neutral: 14.19% (88)
- En desacuerdo (sumado): 70.65% (438)

### 3.7. Modificación de la normativa actual (extender la prohibición en algunos niveles de Educación Media)

- A favor (sumado): 77.39% (479)
- Neutral o en desacuerdo: 22.61% (140)

### 3.8. Prohibición total del uso de celulares en todos los niveles de Educación Media

- A favor (sumado): 69.26% (428)
- Neutral o en desacuerdo: 30.74% (190)

## 4. Análisis y Discusión de Resultados

### 4.1. Alta percepción negativa sobre el uso de celulares

El 68.12% de los apoderados considera que el uso de celulares tiene un impacto negativo en el rendimiento académico, mientras que un 83.68% cree que deteriora las relaciones sociales. Estos datos reflejan una preocupación generalizada sobre los efectos disruptivos de los dispositivos móviles en el proceso educativo y la convivencia social.

### 4.2. Amplio desacuerdo con la normativa actual

El 57.19% de los apoderados está en desacuerdo con la normativa que permite el uso pedagógico de celulares en Educación Media. Además, un 70.65% está en desacuerdo con permitir el uso de celulares en recreos, lo que sugiere que los apoderados perciben una necesidad de restringir más su uso dentro del colegio.

### 4.3. Respaldo a una mayor regulación

El 77.39% de los encuestados está de acuerdo con extender la prohibición del uso de celulares en algunos niveles de Educación Media, mientras que el 69.26% apoya una prohibición total en todos los niveles. Estos datos demuestran una preferencia clara hacia una regulación más estricta del uso de celulares.

## 5. Conclusiones

Los resultados de esta encuesta indican una fuerte tendencia entre los apoderados hacia la restricción del uso de celulares en el colegio. La mayoría percibe que estos dispositivos tienen un impacto negativo tanto en el rendimiento académico como en las relaciones sociales, y aboga por una mayor regulación, especialmente en los recreos y en el contexto pedagógico.

Dado el amplio respaldo a una prohibición total o parcial del uso de celulares, estos resultados sugieren que es necesario revisar la normativa vigente, con el fin de adaptarla a las preocupaciones de la comunidad educativa y mejorar el entorno escolar.

## **2.-Informe de Resultados Generales de Encuesta a Docentes y Equipo de Apoyo sobre el Uso de Celulares en el Colegio Santa Cruz de Chicureo**

### 1. Introducción

En el marco del Proceso Participativo para la Revisión de la Normativa de Uso de Celulares en el Colegio Santa Cruz de Chicureo, se realizó una encuesta destinada a todos los docentes. El objetivo de la consulta fue recopilar opiniones sobre la normativa actual que regula el uso de celulares en el colegio y evaluar su impacto en el rendimiento académico y las relaciones sociales. El resultado de esta consulta servirá como base para tomar decisiones sobre posibles cambios en la normativa vigente.

Este informe presenta un análisis detallado de las respuestas obtenidas de los 71 docentes que participaron en la encuesta, proporcionando una visión integral del cuerpo docente sobre esta temática.

### 2. Metodología

La encuesta fue contestada por 71 docentes de diferentes ciclos educativos. Los participantes respondieron a preguntas sobre el uso de celulares en el aula con fines pedagógicos, su percepción del impacto de los dispositivos móviles en el rendimiento académico y las relaciones sociales, y su nivel de conocimiento sobre la normativa actual. Las respuestas fueron anónimas y se procesaron para un análisis cuantitativo y cualitativo.

### 3. Resultados Cuantitativos

#### 3.1. Perfil de los encuestados

Rango de edad de los docentes:

- 25-34 años: 23.94% (17)
- 35-44 años: 36.62% (26)
- 45-54 años: 39.44% (28)
- 55+ años: 0% (0)

#### 3.2. Uso de celulares en clases pedagógicas

- Sí permiten el uso: 4.23% (3)
- No permiten el uso: 43.66% (31)
- A veces permiten el uso: 30.99% (22)
- No aplicable (no hacen clases en Educación Media): 21.13% (15)

#### 3.3. Observación del uso de celulares para actividades no académicas

- Frecuentemente: 33.80% (24)
- A veces: 9.86% (7)
- Rara vez: 8.45% (6)
- Nunca: 22.54% (16)
- No aplicable (no hacen clases en Educación Media): 25.35% (18)



### 3.4. Percepción sobre el impacto en el rendimiento académico

- Impacto negativo: 74.65% (53)
- Impacto positivo: 5.63% (4)
- Sin impacto significativo: 19.72% (14)

### 3.5. Impacto en las relaciones sociales

- Deteriora las relaciones sociales: 90.14% (64)
- Mejora las relaciones sociales: 1.41% (1)
- Sin impacto significativo: 8.45% (6)

### 3.6. Conocimiento de la normativa actual

- Sí conocen la normativa: 87.32% (62)
- No conocen la normativa: 12.68% (9)

### 3.7. Opinión sobre la normativa actual (uso pedagógico en I° a IV° Medio)

- Muy de acuerdo: 8.45% (6)
- De acuerdo: 22.54% (16)
- Neutral: 22.54% (16)
- En desacuerdo: 33.80% (24)
- Muy en desacuerdo: 12.68% (9)

### 3.8. Opinión sobre el uso de celulares en recreos (I° a IV° Medio)

- Muy de acuerdo: 0%
- De acuerdo: 8.45% (6)
- Neutral: 18.31% (13)
- En desacuerdo: 45.07% (32)
- Muy en desacuerdo: 28.17% (20)

### 3.9. Modificación de la normativa actual

- Extender la prohibición en algunos niveles de Educación Media: 84% (60)
- De acuerdo con una prohibición total en todos los niveles de Educación Media: 64% (46)

## 4. Análisis de Resultados

### 4.1. Alta percepción negativa sobre el impacto de los celulares en el rendimiento académico y las relaciones sociales

Un 74.65% de los docentes opina que el uso de celulares impacta negativamente el rendimiento académico, mientras que el 90.14% considera que las relaciones sociales se ven deterioradas por el uso de estos dispositivos. Estos resultados reflejan una preocupación importante en torno a cómo los celulares pueden interrumpir tanto el aprendizaje como la convivencia escolar.

#### 4.2. Uso limitado de celulares en actividades pedagógicas

El 43.66% de los docentes no permite el uso de celulares en sus clases, mientras que solo el 4.23% admite su uso regular con fines pedagógicos. La mayoría de los docentes, sin embargo, utiliza los celulares ocasionalmente en sus clases. Esto sugiere que, aunque los celulares pueden tener un rol limitado en las actividades pedagógicas, el profesorado se muestra cauto a la hora de incorporarlos de forma sistemática.

#### 4.3. Desacuerdo generalizado con el uso de celulares en recreos

Un 73.24% de los docentes está en desacuerdo o muy en desacuerdo con permitir el uso de celulares durante los recreos en I° a IV° Medio. Esto muestra una postura clara de los docentes, quienes perciben que los recreos deben ser espacios libres de tecnología para promover la interacción social y el descanso.

#### 4.4. Opiniones sobre modificar la normativa

El 84% de los encuestados está a favor de extender la prohibición del uso de celulares en algunos niveles de Educación Media, mientras que un 64% apoyaría una prohibición total en todos los niveles. Aunque las opiniones están divididas sobre la necesidad de una prohibición total, existe un apoyo considerable para restringir aún más el uso de celulares en el colegio.

#### 5. Conclusiones Generales de Docentes y equipo de apoyo del área de formación

Los resultados generales de esta encuesta muestran una clara tendencia entre los docentes hacia la regulación más estricta del uso de celulares en el Colegio. La mayoría de los docentes percibe que los celulares tienen un impacto negativo tanto en el rendimiento académico como en las relaciones sociales, y existe una postura crítica hacia su uso en actividades no pedagógicas, como los recreos.

El conocimiento sobre la normativa actual es alto, lo que facilita una discusión informada sobre posibles modificaciones. Existe un apoyo significativo para extender la prohibición del uso de celulares a más niveles educativos, y muchos docentes incluso respaldan una prohibición total en todos los niveles de Educación Media.

Este informe refleja una preocupación generalizada por parte del cuerpo docente sobre el impacto de los dispositivos móviles en el entorno escolar, y sugiere la necesidad de revisar y actualizar la normativa vigente para alinearla con las observaciones y experiencias de los profesores.

### **3.-Informe de Resultados de la Encuesta a Estudiantes de I° a IV° Medio sobre el Uso de Celulares en el Colegio Santa Cruz de Chicureo**

#### 1. Introducción

En el marco del Proceso Participativo para la Revisión de la Normativa de Uso de Celulares, se realizó una encuesta dirigida a los estudiantes de I° a IV° Medio del Colegio Santa Cruz de Chicureo. El objetivo fue recopilar sus opiniones sobre el uso de celulares en el colegio y su impacto en la jornada escolar, para evaluar el nivel de aceptación de la normativa vigente.

Este informe analiza los resultados obtenidos, destacando la perspectiva de los estudiantes sobre el uso pedagógico de los celulares y su utilización durante los recreos.

#### 2. Metodología

La encuesta fue respondida por 159 estudiantes, quienes compartieron sus opiniones acerca del uso de celulares en el colegio, la normativa vigente y su percepción sobre el impacto de los dispositivos en el rendimiento académico y las relaciones sociales. Las respuestas fueron anónimas y se analizaron de forma cuantitativa.

#### 3. Resultados Cuantitativos

##### 3.1. Perfil de los encuestados

Nivel de los estudiantes:

- I° Medio: 26.42% (42)
- II° Medio: 20.13% (32)
- III° Medio: 33.33% (53)
- IV° Medio: 20.13% (32)

##### 3.2. Frecuencia de uso del celular en el colegio

- Frecuentemente: 27.67% (44)
- A veces: 47.80% (76)
- Rara vez: 22.01% (35)
- Nunca: 2.52% (4)
- No traigo mi celular 0%

##### 3.3. Conocimiento de la normativa actual

- Sí conocen la normativa: 77.99% (124)
- No conocen la normativa: 22.01% (35)

##### 3.4. Opinión sobre la normativa actual (uso pedagógico en I° a IV° Medio)

- De acuerdo (sumado): 82.39% (131)
- Neutral: 14.47% (23)
- En desacuerdo (sumado): 3.14 (5)

### 3.5. Opinión sobre el uso de celulares en recreos (I° a IV° Medio)

- De acuerdo (sumado): 87.43 (139)
- Neutral: 7.55% (12)
- En desacuerdo (sumado): 5,03% (8)

### 3.6. Modificación de la normativa actual (extender la prohibición en algunos niveles de Educación Media)

- De acuerdo (sumado): 13.29 (21)
- Neutral: 19.6% (31)
- En desacuerdo (sumado): 67.09% (106)

### 3.7. Prohibición total del uso de celulares en todos los niveles de Educación Media

- De acuerdo (sumado): 5.66 (9)
- Neutral: 6.92% (11)
- En desacuerdo (sumado): 87.4% (139)

### 3.8. Percepción sobre el impacto en el rendimiento académico

- Impacto negativo: 22.01% (35)
- Impacto positivo: 25.16% (40)
- Sin impacto significativo: 52.83% (84)

- 3.9. Percepción sobre el impacto en las relaciones sociales

- Sin impacto significativo: 71.07% (113)
- Mejora las relaciones sociales: 13.84% (22)
- Deteriora las relaciones sociales: 15.09% (24)

## 4. Análisis y Discusión de Resultados

### 4.1. Frecuencia de uso y apoyo a la normativa

Apoyo generalizado al uso pedagógico de celulares: La mayoría de los estudiantes de I° a IV° Medio (82.39%) está a favor de la normativa actual que permite el uso de celulares con fines pedagógicos. Este respaldo muestra una clara aceptación del uso de dispositivos móviles como herramientas educativas, reforzando la importancia de mantener esta flexibilidad en las aulas. Solo un pequeño porcentaje (3.14%) se opone a esta normativa, lo que indica un consenso significativo entre los estudiantes.

### 4.2. Opiniones sobre el uso en recreos

Fuerte respaldo al uso de celulares en recreos: Un 87.43% de los estudiantes está de acuerdo con el uso de celulares en recreos, lo que refleja su preferencia por contar con estos dispositivos en momentos no académicos.

### 4.3. Oposición a la modificación de la normativa

Resistencia a extender la prohibición del uso de celulares: El 67.09% de los estudiantes se opone a extender la prohibición del uso de celulares en algunos niveles de Educación Media. Esta postura refuerza su deseo de

mantener el acceso a los dispositivos móviles y rechaza la idea de imponer mayores restricciones. La mayoría de los estudiantes prefiere conservar la normativa tal como está, permitiendo el uso de celulares bajo ciertas condiciones.

#### **4.4 Rechazo a la prohibición total**

Los alumnos rechazan una prohibición total del uso de celulares: Un 87.4% de los estudiantes está en desacuerdo con una prohibición total del uso de celulares en todos los niveles de Educación Media.

#### **4.5 Impacto Rendimiento académico**

Percepción sobre el impacto en el rendimiento académico: La mayoría de los estudiantes (52.83%) cree que el uso de celulares no tiene un impacto significativo en su rendimiento académico. Solo un 22.01% considera que los dispositivos móviles afectan negativamente su desempeño escolar, mientras que un 25.16% percibe un impacto positivo. Esto podría sugerir que los estudiantes no ven a los celulares como un obstáculo en su aprendizaje, sino como una herramienta que, si se utiliza adecuadamente, puede ser beneficiosa.

#### **4.6 Impacto Relaciones sociales**

Percepción sobre las relaciones sociales: La mayoría de los estudiantes (71.07%) cree que el uso de celulares no afecta significativamente las relaciones sociales en el colegio. Un 15.09% opina que los celulares las deterioran, mientras que un 13.84% considera que las mejoran. Esto indica que, para los estudiantes, los celulares no son un factor clave en la calidad de las interacciones sociales dentro del entorno escolar.

#### **Conclusión General:**

Los estudiantes de 1° a IV° Medio apoyan mayoritariamente la normativa actual, tanto en su aplicación pedagógica como en los recreos. Rechazan cualquier intento de extender la prohibición del uso de celulares en algunos niveles de Educación Media o de imponer una prohibición total. Además, perciben que el uso de celulares no tiene un impacto negativo significativo en su rendimiento académico ni en sus relaciones sociales. Estos resultados destacan la importancia de considerar las opiniones estudiantiles al revisar la normativa, promoviendo un enfoque equilibrado que permita el uso responsable de los dispositivos móviles en el colegio.

## **4.-Informe de Resultados de la Encuesta a Estudiantes de 7° y 8° Básico sobre el Uso de Celulares en el Colegio Santa Cruz de Chicureo**

### 1. Introducción

En el contexto del Proceso Participativo para la Revisión de la Normativa de Uso de Celulares, se llevó a cabo una encuesta dirigida a los estudiantes de 7° y 8° Básico del Colegio Santa Cruz de Chicureo. El objetivo principal fue recoger sus opiniones sobre el uso de celulares en el colegio, evaluando el nivel de aceptación de la normativa vigente y su impacto en el desarrollo escolar.

Este informe presenta y analiza los resultados obtenidos, con un enfoque en las percepciones de los estudiantes sobre el uso de celulares durante las clases y los recreos, así como su impacto en el rendimiento académico y las relaciones sociales.

### 2. Metodología

La encuesta fue respondida por 84 estudiantes de 7° y 8° Básico. A través de un formato anónimo, los estudiantes compartieron sus opiniones sobre la normativa actual y sus percepciones acerca de los efectos del uso de celulares en la jornada escolar. Las respuestas fueron analizadas de manera cuantitativa para obtener una visión clara del sentir de los estudiantes.

### 3. Resultados Cuantitativos

#### 3.1. Perfil de los encuestados

- 7° Básico: 59.52% (50)
- 8° Básico: 40.48% (34)

#### 3.2. Posesión de celular personal

- Sí: 90.80% (79)
- No: 9.20% (8)

#### 3.3. Conocimiento de la normativa actual

- Sí conocen la normativa: 96.55% (84)
- No conocen la normativa: 3.45% (3)

#### 3.4. Opinión sobre la normativa actual (uso pedagógico en I° a IV° Medio)

- De acuerdo (sumado): 80.46% (70)
- Neutral: 11.49% (10)
- En desacuerdo (sumado): 8.05% (7)

#### 3.5. Opinión sobre el uso de celulares en recreos

- De acuerdo (sumado): 74.99% (66)
- Neutral: 17.05% (15)

- En desacuerdo (sumado): 7.96% (7)

### 3.6. Modificación de la normativa actual (extender la prohibición en algunos niveles de Educación Media)

- De acuerdo (sumado): 11.36% (10)
- Neutral: 13.64% (12)
- En desacuerdo (sumado): 75% (66)

### 3.7. Prohibición total del uso de celulares en todos los niveles de Educación Media

- De acuerdo (sumado): 5.88% (5)
- Neutral: 8.24% (7)
- En desacuerdo (sumado): 85.88% (73)

### 3.8. Percepción sobre el impacto en el rendimiento académico

- Impacto positivo: 27.91% (24)
- Impacto negativo: 20.93% (18)
- Sin impacto significativo: 51.16% (44)

### 3.9. Percepción sobre el impacto en las relaciones sociales

- Sin impacto significativo: 56.32% (49)
- Mejora las relaciones sociales: 25.29% (22)
- Deteriora las relaciones sociales: 18.39% (16)

## 4. Análisis y Discusión de Resultados

### 4.1. Apoyo a la normativa actual y uso pedagógico

El 80.46% de los estudiantes de 7° y 8° Básico apoya la normativa que permite el uso de celulares con fines pedagógicos en la Educación Media. Este resultado refleja una aceptación significativa de los celulares como herramientas útiles en el contexto educativo, aunque un 8.05% de los estudiantes se muestra en desacuerdo.

### 4.2. Uso de celulares en recreos

El 74.99% de los estudiantes apoya el uso de celulares en recreos, indicando que valoran la flexibilidad de poder utilizar sus dispositivos en momentos de descanso. Solo un 7.96% se opone a esta normativa, mientras que el 17.05% se mantiene neutral.

### 4.3. Oposición a la extensión de la prohibición

Un 75% de los estudiantes está en desacuerdo con la extensión de la prohibición del uso de celulares en algunos niveles de Educación Media. Esta fuerte oposición destaca la preferencia por mantener la normativa actual sin mayores restricciones.

#### 4.4. Rechazo a una prohibición total

El 85.88% de los estudiantes se opone a una prohibición total del uso de celulares en Educación Media, prefiriendo conservar cierta flexibilidad en el uso de los dispositivos móviles.

#### 4.5. Impacto en el rendimiento académico

Para un 51.16% de los estudiantes, el uso de celulares no tiene un impacto significativo en su rendimiento académico. Sin embargo, el 27.91% percibe un impacto positivo, lo que sugiere que una parte importante de los estudiantes considera que el celular puede ser una herramienta útil si se usa adecuadamente.

#### 4.6. Impacto en las relaciones sociales

El 56.32% de los estudiantes cree que el uso de celulares no afecta significativamente las relaciones sociales, mientras que un 25.29% considera que mejora las interacciones. Solo el 18.39% opina que los celulares las deterioran.

### 5. Conclusiones

Los estudiantes de 7° y 8° Básico en el Colegio Santa Cruz de Chicureo muestran un fuerte apoyo a la normativa actual, tanto en su aplicación pedagógica como en recreos. La mayoría se opone a extender las restricciones o a imponer una prohibición total del uso de celulares en la jornada escolar, esto refleja la importancia que los estudiantes de estos niveles atribuyen a la posibilidad de usar celulares en el futuro, lo que sugiere que cualquier modificación en la normativa debería considerar este anhelo, a fin de equilibrar la regulación con las expectativas de los estudiantes.

Además, perciben que el uso de estos dispositivos no tiene un impacto negativo significativo en su rendimiento académico ni en sus relaciones sociales, destacando la importancia de considerar sus opiniones en el proceso de revisión de la normativa.



## Conclusiones Generales sobre encuestas – Visión General de la Comunidad Educativa

### 1. Introducción

En el marco del Proceso Participativo para la Revisión de la Normativa de Uso de Celulares, se realizaron encuestas dirigidas a docentes, apoderados y estudiantes del Colegio Santa Cruz de Chicureo. El objetivo fue conocer las distintas percepciones sobre el uso de dispositivos móviles en el entorno escolar, su impacto en el rendimiento académico y las relaciones sociales, y la adecuación de la normativa actual.

Se presenta una visión global basada en los resultados obtenidos de los tres grupos encuestados, resaltando sus posturas hacia posibles modificaciones de la normativa.

### 2. Metodología

Se encuestaron a 71 docentes, 618 apoderados y 246 estudiantes de los diferentes niveles educativos del colegio. A través de preguntas cerradas, se recogieron sus opiniones sobre el uso pedagógico de los celulares, su percepción sobre el impacto en la convivencia escolar, y sus sugerencias sobre cómo debería ajustarse la normativa actual. Los datos se analizaron de manera cuantitativa y cualitativa.

### 3. Resultados Cuantitativos

#### 3.1. Impacto en el Rendimiento Académico

Docentes:

- Impacto negativo: 74.65%
- Impacto positivo: 5.63%

Apoderados:

- Impacto negativo: 68.12%
- Impacto positivo: 6.80%

Estudiantes:

- Impacto negativo: 52.83%
- Impacto positivo: 25.16%

#### 3.2. Impacto en las Relaciones Sociales

Docentes:

- Deteriora las relaciones: 90.14%

Apoderados:

- Deteriora las relaciones: 83.68%

Estudiantes:

- Deteriora las relaciones: 71.07% (I° a IV° Medio)
- Deteriora las relaciones: 56.32% (7° y 8° Básico)

### 3.3. Conocimiento de la Normativa Actual

- Docentes:

Sí conocen la normativa: 87.32%

- Apoderados:

Sí conocen la normativa: 69.37%

- Estudiantes:

Sí conocen la normativa: 96.55% (7° y 8° Básico), 77.99% (I° a IV° Medio)

### 3.4. Opinión sobre la Normativa Actual (Uso Pedagógico en I° a IV° Medio)

Docentes:

- En desacuerdo (sumado): 46.48%

Apoderados:

- En desacuerdo (sumado): 57.19%

Estudiantes:

- En desacuerdo (sumado): 34.59%

### 3.5. Opinión sobre el Uso de Celulares en Recreos (I° a IV° Medio)

Docentes:

- En desacuerdo (sumado): 73.24%

Apoderados:

- En desacuerdo (sumado): 70.65%

Estudiantes:

- En desacuerdo (sumado): 64.78% (I° a IV° Medio)

- En desacuerdo (sumado): 62.50% (7° y 8° Básico)

### 3.6. Modificación de la Normativa Actual (Extender la Prohibición en algunos niveles de Educación Media)

- Docentes:

A favor (sumado): 84%

- Apoderados:

A favor (sumado): 77.39%

- Estudiantes:

En desacuerdo (sumado): 67.09%

### 3.7. Prohibición Total del Uso de Celulares en Educación Media

- Docentes:  
A favor (sumado): 64%
- Apoderados:  
A favor (sumado): 69.26%
- Estudiantes:  
En desacuerdo (sumado): 87.42%

## 4. Análisis de Resultados

### 4.1. Percepción del Impacto del Uso de Celulares

La mayoría de los docentes y apoderados percibe que los celulares tienen un impacto negativo tanto en el rendimiento académico como en las relaciones sociales. Entre los estudiantes, aunque hay una proporción significativa que reconoce estos efectos negativos, un 25.16% de los encuestados ve un impacto positivo en el rendimiento académico, reflejando una postura más dividida.

### 4.2. Posturas sobre la Normativa Actual

Los apoderados y docentes muestran un fuerte desacuerdo con la normativa actual que permite el uso pedagógico de celulares y en recreos. En contraste, una mayoría de los estudiantes apoya el uso pedagógico de celulares, aunque también critican su uso en recreos.

### 4.3. Modificación de la Normativa

Los docentes y apoderados apoyan mayoritariamente la extensión de la prohibición del uso de celulares en algunos niveles de Educación Media. Sin embargo, la mayoría de los estudiantes se opone a extender esta prohibición, reflejando una preferencia por la flexibilidad en el uso controlado de celulares.

### 4.4. Prohibición Total

Si bien un 69.26% de los apoderados y un 64% de los docentes respaldan una prohibición total del uso de celulares en Educación Media, la mayoría de los estudiantes se opone con vehemencia a esta medida. Esta oposición refleja la necesidad de un enfoque equilibrado que tome en cuenta las necesidades pedagógicas y la autonomía de los estudiantes especialmente en los niveles mayores.

## 5. Conclusiones Generales

Los resultados muestran una división clara entre los distintos grupos de la comunidad educativa. Mientras que los docentes y apoderados tienden a favorecer restricciones más estrictas al uso de celulares en el colegio, los estudiantes prefieren mantener el estatus quo o permitir el uso de los dispositivos de manera controlada.

El proceso participativo sugiere la necesidad de revisar la normativa actual, tomando en cuenta las preocupaciones sobre el rendimiento académico y las relaciones sociales, así como la autonomía y la percepción de uso responsable que manifiestan los estudiantes.

# **INFORMES SEGMENTADOS APODERADOS**

## Informe de Resultados Apoderados Segundo Ciclo 7° Básico a IV° Medio

### Informe de Resultados de la Encuesta a Apoderados de Segundo Ciclo sobre el Uso de Celulares en el Colegio Santa Cruz de Chicureo

#### 1. Introducción

En el marco del Proceso Participativo para la Revisión de la Normativa de Uso de Celulares, se realizó una encuesta dirigida a los apoderados de Segundo Ciclo del Colegio Santa Cruz de Chicureo. El objetivo fue obtener sus opiniones sobre el uso de dispositivos móviles en el colegio y su impacto en el rendimiento académico y las relaciones sociales, con el fin de guiar decisiones sobre posibles modificaciones a la normativa vigente.

Este informe resume los resultados obtenidos, resaltando las principales preocupaciones y sugerencias de los apoderados sobre el uso de celulares en el entorno escolar.

#### 2. Metodología

La encuesta fue respondida por 303 apoderados que indican tener uno o mas hijos en este ciclo y que ofrecieron sus percepciones acerca del uso de celulares por parte de sus hijos en el colegio, su impacto en el rendimiento académico y las relaciones sociales, así como su conocimiento sobre la normativa vigente. Las respuestas fueron anónimas y se analizaron cuantitativa y cualitativamente.

#### 3. Resultados Cuantitativos

##### 3.1. Perfil de los encuestados

Rango de edad de los apoderados:

- 25-34 años: 0.99% (3)
- 35-44 años: 16.17% (49)
- 45-54 años: 73.93% (224)
- 55+ años: 8.91% (27)

##### 3.2. Percepción sobre el impacto en el rendimiento académico

- Impacto negativo: 56.77% (172)
- Impacto positivo: 10.56% (32)
- Sin impacto significativo: 32.67% (99)

##### 3.3. Percepción sobre el impacto en las relaciones sociales

- Deteriora las relaciones sociales: 74.01% (225)
- Mejora las relaciones sociales: 5.59% (17)
- Sin impacto significativo: 20.39% (62)

##### 3.4. Conocimiento de la normativa actual

- Sí conocen la normativa: 81.13% (245)
- No conocen la normativa: 18.87% (57)

### 3.5. Opinión sobre la normativa actual (uso pedagógico en I° a IV° Medio)

- De acuerdo (sumado): 39.48% (120)
- Neutral: 15.46% (47)
- En desacuerdo (sumado): 45.07% (137)

### 3.6. Opinión sobre el uso de celulares en recreos (I° a IV° Medio)

- De acuerdo (sumado): 21.71% (66)
- Neutral: 15.79% (48)
- En desacuerdo (sumado): 62.50% (190)

### 3.7. Modificación de la normativa actual (extender la prohibición en algunos niveles de Educación Media)

- A favor (sumado): 67.77% (206)
- Neutral o en desacuerdo: 32.23% (98)

### 3.8. Prohibición total del uso de celulares en todos los niveles de Educación Media

- A favor de una prohibición total (sumado): 53.62% (163)
- Neutral o en desacuerdo: 46.38% (141)

## 4. Análisis y Discusión de Resultados

### 4.1. Alta percepción negativa sobre el impacto del uso de celulares

El 56.77% de los apoderados considera que el uso de celulares tiene un impacto negativo en el rendimiento académico, mientras que un 74.01% cree que deteriora las relaciones sociales. Estas percepciones revelan una preocupación significativa sobre los efectos disruptivos de los celulares en la educación y convivencia de los estudiantes.

### 4.2. Opiniones divididas sobre la normativa actual

Un 45.07% de los apoderados está en desacuerdo con la normativa actual que permite el uso pedagógico de celulares en Educación Media. Asimismo, el 62.50% está en desacuerdo con el uso de celulares en recreos, lo que sugiere que una mayoría de apoderados favorece una restricción más estricta del uso de celulares dentro del colegio.

### 4.3. Respaldo considerable a una mayor regulación

El 67.77% de los encuestados apoya la idea de extender la prohibición del uso de celulares en algunos niveles de Educación Media, mientras que un 53.62% respalda una prohibición total. Estos datos reflejan una tendencia hacia un enfoque más regulado y restrictivo en el uso de dispositivos móviles durante la jornada escolar.

## 5. Conclusiones

Los resultados de esta encuesta muestran una preocupación significativa entre los apoderados de segundo ciclo respecto al impacto del uso de celulares en el rendimiento académico y las relaciones sociales de los estudiantes. La mayoría apoya una regulación más estricta del uso de estos dispositivos, especialmente en recreos y en situaciones no pedagógicas.

La fuerte inclinación a favor de una mayor restricción o prohibición sugiere que los apoderados consideran que es necesario revisar la normativa vigente para garantizar un ambiente escolar más equilibrado, que favorezca tanto el aprendizaje como las interacciones sociales saludables.



# Informe de Resultados de la Encuesta a Apoderados de Primer Ciclo (3° Básico a 6° Básico) sobre el Uso de Celulares en el Colegio Santa Cruz de Chicureo

## 1. Introducción

En el marco del Proceso Participativo para la Revisión de la Normativa de Uso de Celulares, se realizó una encuesta dirigida a los apoderados de Primer Ciclo del Colegio Santa Cruz de Chicureo, con el objetivo de obtener sus opiniones sobre la normativa vigente y el uso de celulares en el entorno escolar.

Este informe presenta un resumen de los resultados obtenidos, destacando las preocupaciones y sugerencias de los apoderados sobre el uso de dispositivos móviles y su impacto en el rendimiento académico y las relaciones sociales.

## 2. Metodología

La encuesta fue respondida por 336 apoderados que indican tener uno o más hijos en este ciclo y que proporcionaron sus opiniones sobre el uso de celulares por parte de sus hijos, su impacto en el rendimiento académico y las relaciones sociales, y su conocimiento sobre la normativa vigente. Las respuestas fueron procesadas de manera anónima y se analizaron cuantitativa y cualitativamente.

### 3. Resultados Cuantitativos

#### 3.1. Perfil de los encuestados

Rango de edad de los apoderados:

- 25-34 años: 0.30% (1)
- 35-44 años: 42.56% (143)
- 45-54 años: 55.95% (188)
- 55+ años: 1.19% (4)

#### 3.2. Percepción sobre el impacto en el rendimiento académico

- Impacto negativo: 69.94% (235)
- Impacto positivo: 4.17% (14)
- Sin impacto significativo: 25.89% (87)

#### 3.3. Percepción sobre el impacto en las relaciones sociales

- Deteriora las relaciones sociales: 88.39% (297)
- Mejora las relaciones sociales: 2.38% (8)
- Sin impacto significativo: 9.23% (31)

#### 3.4. Conocimiento de la normativa actual

- Sí conocen la normativa: 70.45% (236)
- No conocen la normativa: 29.55% (99)

### 3.5. Opinión sobre la normativa actual (uso pedagógico en I° a IV° Medio)

- De acuerdo (sumado): 21.73% (73)
- Neutral: 11.61% (39)
- En desacuerdo (sumado): 66.67% (224)

### 3.6. Opinión sobre el uso de celulares en recreos (I° a IV° Medio)

- De acuerdo (sumado): 8.30% (28)
- Neutral: 11.57% (39)
- En desacuerdo (sumado): 80.12% (270)

### 3.7. Modificación de la normativa actual (extender la prohibición en algunos niveles de Educación Media)

- A favor (sumado): 83.68% (282)
- Neutral o en desacuerdo: 16.32% (55)

### 3.8. Prohibición total del uso de celulares en todos los niveles de Educación Media

- A favor de una prohibición total (sumado): 77.75% (262)
- Neutral o en desacuerdo: 22.25% (75)

## 4. Análisis y Discusión de Resultados

### 4.1. Alta percepción negativa sobre el uso de celulares

El 69.94% de los apoderados considera que el uso de celulares tiene un impacto negativo en el rendimiento académico, mientras que un 88.39% cree que deteriora las relaciones sociales. Estas opiniones reflejan una preocupación generalizada sobre los efectos que los dispositivos móviles tienen en el aprendizaje y la convivencia de los estudiantes.

### 4.2. Amplio desacuerdo con la normativa actual

Un 66.67% de los apoderados está en desacuerdo con la normativa que permite el uso pedagógico de celulares en Educación Media. Asimismo, el 80.12% está en desacuerdo con el uso de celulares en recreos, lo que refuerza la demanda de restringir su uso en momentos no académicos.

### 4.3. Respaldo a una mayor regulación

El 83.68% de los apoderados apoya la extensión de la prohibición del uso de celulares en algunos niveles de Educación Media, mientras que el 77.75% apoya una prohibición total. Estos datos reflejan una clara preferencia por enfoques más restrictivos para el uso de dispositivos móviles en el colegio.

## 5. Conclusiones

Los resultados de esta encuesta reflejan una fuerte preocupación entre los apoderados de primer ciclo sobre el impacto negativo que el uso de celulares tiene tanto en el rendimiento académico como en las relaciones

sociales. La mayoría aboga por una regulación más estricta que limite su uso, especialmente en recreos y en situaciones no pedagógicas.

Dado el amplio respaldo a una prohibición total o parcial, estos resultados sugieren la necesidad de revisar la normativa vigente para adaptarla a las preocupaciones de la comunidad educativa y mejorar el entorno escolar.

# Encuesta a Apoderados del Jardín Infantil y Ciclo Inicial sobre el Uso de Celulares en el Colegio Santa Cruz de Chicureo

## 1. Introducción

Como parte del Proceso Participativo para la Revisión de la Normativa de Uso de Celulares, se realizó una encuesta dirigida a los apoderados del Jardín Infantil y Ciclo Inicial del Colegio Santa Cruz de Chicureo. El objetivo fue conocer sus opiniones sobre la normativa vigente, así como el impacto que los dispositivos móviles tienen en el entorno educativo.

Este informe presenta un resumen de los resultados obtenidos, destacando las percepciones de los apoderados sobre el uso de celulares y su influencia en el rendimiento académico y las relaciones sociales de los estudiantes.

## 2. Metodología

La encuesta fue contestada por 288 apoderados que indican tener uno o más hijos en estos ciclos. A través de preguntas cerradas, los apoderados compartieron sus opiniones acerca del uso de celulares en el colegio, su impacto en el rendimiento académico, las relaciones sociales, y su conocimiento de la normativa actual. Los resultados fueron analizados de manera cuantitativa.

## 3. Resultados Cuantitativos

### 3.1. Perfil de los encuestados

Rango de edad de los apoderados:

- 25-34 años: 2.43% (7)
- 35-44 años: 69.44% (200)
- 45-54 años: 27.43% (79)
- 55+ años: 0.69% (2)

### 3.2. Percepción sobre el impacto en el rendimiento académico

- Impacto negativo: 81.25% (234)
- Impacto positivo: 2.78% (8)
- Sin impacto significativo: 15.97% (46)

### 3.3. Percepción sobre el impacto en las relaciones sociales

- Deteriora las relaciones sociales: 90.63% (261)
- Mejora las relaciones sociales: 1.04% (3)
- Sin impacto significativo: 8.33% (24)

### 3.4. Conocimiento de la normativa actual

- Sí conocen la normativa: 61.32% (176)
- No conocen la normativa: 38.68% (111)

### 3.5. Opinión sobre la normativa actual (uso pedagógico en I° a IV° Medio)

- De acuerdo (sumado): 19.80% (57)
- Neutral: 12.50% (36)
- En desacuerdo (sumado): 67.71% (195)

### 3.6. Opinión sobre el uso de celulares en recreos (I° a IV° Medio)

- De acuerdo (sumado): 11.07% (32)
- Neutral: 11.42% (33)
- En desacuerdo (sumado): 77.51% (224)

### 3.7. Modificación de la normativa actual (extender la prohibición en algunos niveles de Educación Media)

- A favor (sumado): 83.68% (241)
- Neutral o en desacuerdo: 16.32% (47)

### 3.8. Prohibición total del uso de celulares en todos los niveles de Educación Media

- A favor de una prohibición total (sumado): 81.19% (233)
- Neutral o en desacuerdo: 18.81% (54)

## 4. Análisis y Discusión de Resultados

### 4.1. Alta percepción negativa sobre el uso de celulares

El 81.25% de los apoderados considera que el uso de celulares tiene un impacto negativo en el rendimiento académico, mientras que un 90.63% cree que deteriora las relaciones sociales. Estos resultados sugieren que la mayoría de los apoderados está preocupada por los efectos perjudiciales que los dispositivos móviles tienen en el desarrollo educativo y social de los estudiantes.

### 4.2. Amplio desacuerdo con la normativa actual

Un 67.71% de los apoderados está en desacuerdo con la normativa que permite el uso pedagógico de celulares en Educación Media. De manera similar, el 77.51% está en desacuerdo con permitir el uso de celulares en recreos, lo que sugiere que los apoderados ven la necesidad de restringir el uso de estos dispositivos en situaciones no académicas.

### 4.3. Respaldo a una mayor regulación

El 83.68% de los encuestados apoya la extensión de la prohibición del uso de celulares en algunos niveles de Educación Media, mientras que un 81.19% respalda una prohibición total. Estos datos reflejan una clara inclinación por parte de los apoderados hacia un enfoque más restrictivo en cuanto al uso de dispositivos móviles dentro del colegio.

## 5. Conclusiones

Los resultados de esta encuesta indican una preocupación significativa entre los apoderados del Jardín Infantil y Ciclo Inicial sobre los efectos negativos del uso de celulares, tanto en el rendimiento académico como en las relaciones sociales de los estudiantes. La mayoría aboga por una regulación más estricta que limite el uso de dispositivos móviles, especialmente en recreos y en contextos no pedagógicos.

Dado el amplio respaldo a una prohibición total o parcial, estos resultados sugieren que es necesario revisar la normativa vigente para adaptarla a las preocupaciones de los apoderados y mejorar el entorno escolar.

**INFORMES SEGMENTADOS**  
**DOCENTES Y EQUIPOS DE APOYO DEL ÁREA DE**  
**FORMACIÓN**

## **Informe de Resultados de la Encuesta a Docentes de Segundo Ciclo sobre el Uso de Celulares en el Colegio Santa Cruz de Chicureo**

### 1. Introducción

Este informe resume los resultados obtenidos de la encuesta, aportando una perspectiva desde el cuerpo docente del segundo ciclo, una parte clave del proceso formativo en el Colegio Santa Cruz de Chicureo.

### 2. Metodología

La encuesta fue contestada por 34 docentes de segundo ciclo, quienes respondieron a preguntas relacionadas con el uso de celulares para actividades pedagógicas, su percepción sobre el impacto de estos dispositivos en el rendimiento académico y las relaciones sociales, así como su nivel de conocimiento y opiniones sobre la normativa vigente. Las respuestas fueron anónimas y se analizaron cuantitativa y cualitativamente.

### 3. Resultados Cuantitativos

#### 3.1. Perfil de los encuestados

Rango de edad de los docentes:

- 25-34 años: 23.53% (8)
- 35-44 años: 41.18% (14)
- 45-54 años: 35.29% (12)
- 55+ años: 0%

#### 3.2. Uso de celulares en clases pedagógicas

- Sí permiten el uso: 8.82% (3)
- No permiten el uso: 20.59% (7)
- A veces permiten el uso: 61.76% (21)
- No aplicable (no hacen clases en Educación Media): 8.82% (3)

#### 3.3. Observación del uso de celulares para actividades no académicas

- Frecuentemente: 64.71% (22)
- A veces: 11.76% (4)
- Rara vez: 11.76% (4)
- Nunca: 0%

#### 3.4. Percepción sobre el impacto en el rendimiento académico

- Impacto negativo: 85.29% (29)
- Impacto positivo: 2.94% (1)
- Sin impacto significativo: 11.76% (4)



### 3.5. Impacto en las relaciones sociales

- Deteriora las relaciones sociales: 88.24% (30)
- Mejora las relaciones sociales: 2.94% (1)
- Sin impacto significativo: 8.82% (3)

### 3.6. Conocimiento de la normativa actual

- Sí conocen la normativa: 94.12% (32)
- No conocen la normativa: 5.88% (2)

### 3.7. Opinión sobre la normativa actual (uso pedagógico en I° a IV° Medio)

- Muy de acuerdo: 5.88% (2)
- De acuerdo: 26.47% (9)
- Neutral: 20.59% (7)
- En desacuerdo: 32.35% (11)
- Muy en desacuerdo: 14.71% (5)

### 3.8. Opinión sobre el uso de celulares en recreos (I° a IV° Medio)

- Muy de acuerdo: 0%
- De acuerdo: 14.71% (5)
- Neutral: 26.47% (9)
- En desacuerdo: 38.24% (13)
- Muy en desacuerdo: 20.59% (7)

### 3.9. Modificación de la normativa actual extendiendo la prohibición

- Muy de acuerdo: 47%(16)
- De acuerdo: 38% (13)
- Neutral: 12% (4)
- En desacuerdo: 3% (1)
- Muy en desacuerdo: 0% (0)

### 3.10. Prohibición total

- Muy de acuerdo: 47%(16)
- De acuerdo: 20.5% (7)
- Neutral: 14.7% (5)
- En desacuerdo: 17.6% (6)

## 4. Análisis y Discusión de Resultados

### 4.1. Opinión generalizada sobre el impacto negativo del uso de celulares

El 85.29% de los docentes del segundo ciclo considera que el uso de celulares tiene un impacto negativo en el rendimiento académico. Esta cifra refleja la preocupación sobre las distracciones que los dispositivos móviles

pueden generar en las clases, lo que puede perjudicar el proceso de enseñanza-aprendizaje. Además, el 88.24% sostiene que los celulares deterioran las relaciones sociales entre los estudiantes, reforzando la percepción de que estos dispositivos tienen efectos negativos tanto en el ámbito académico como en la convivencia escolar.

#### 4.2. Baja aceptación del uso de celulares en actividades pedagógicas

A pesar de que un 61.76% de los docentes permite ocasionalmente el uso de celulares en sus clases, la mayoría muestra una postura crítica frente a la normativa actual que permite su uso pedagógico en Educación Media. Solo un 32.35% de los encuestados está de acuerdo o muy de acuerdo con esta normativa, lo que indica que una proporción significativa de profesores considera que debería revisarse y ajustarse.

#### 4.3. Desacuerdo general con el uso de celulares en recreos

Un área de considerable disconformidad entre los docentes es el uso de celulares durante los recreos. Un 58.83% de los encuestados está en desacuerdo o muy en desacuerdo con permitir el uso de dispositivos móviles en estos espacios, lo que sugiere que perciben la necesidad de fomentar la socialización y el descanso libre de tecnología durante los recreos.

#### 4.4. Propuestas para modificar la normativa

El 85% de los docentes está de acuerdo con extender la prohibición del uso de celulares en algunos niveles de Educación Media, mientras que otro 68% apoya una prohibición total en todos los niveles. Estos resultados reflejan una preferencia significativa hacia enfoques más restrictivos respecto al uso de celulares, con una fuerte inclinación hacia la limitación o prohibición total en la jornada escolar.

### 5. Conclusiones

Los resultados de esta encuesta reflejan una preocupación generalizada por parte de los docentes de segundo ciclo respecto al impacto negativo del uso de celulares en el colegio, tanto en términos de rendimiento académico como de relaciones sociales. Aunque algunos docentes permiten el uso de estos dispositivos de manera ocasional con fines pedagógicos, la mayoría aboga por una regulación más estricta que limite su uso.

El conocimiento de la normativa actual es alto entre los docentes de segundo ciclo, lo que facilita una discusión informada sobre posibles cambios. Dado que casi la mitad de los encuestados está a favor de una prohibición total del uso de celulares en todos los niveles de Educación Media, surge un claro llamado a reconsiderar la normativa vigente, con la posibilidad de avanzar hacia enfoques más restrictivos.

Finalmente, los docentes también han sugerido implementar alternativas educativas para promover un uso más responsable de los dispositivos, lo que podría complementarse con las modificaciones a la normativa que se generen a partir de este proceso participativo.



# Informe de Resultados de la Encuesta a Docentes de Primer Ciclo (3° a 6° Básico) sobre el Uso de Celulares en el Colegio Santa Cruz de Chicureo

## 1. Introducción

Este informe presenta los resultados de dicha encuesta, resaltando las percepciones de los docentes de 3° a 6° Básico sobre el impacto de los celulares en el rendimiento académico, las relaciones sociales y el uso pedagógico de los dispositivos.

## 2. Metodología

La encuesta fue contestada por 20 docentes del Primer Ciclo, quienes respondieron de manera anónima a preguntas sobre el uso de celulares en clases, su percepción sobre el impacto de los dispositivos en el ambiente escolar y sus opiniones respecto a la normativa actual. Los resultados fueron analizados de manera cuantitativa y cualitativa.

## 3. Resultados Cuantitativos

### 3.1. Perfil de los encuestados

Rango de edad de los docentes:

- 25-34 años: 30% (6)
- 35-44 años: 25% (5)
- 45-54 años: 45% (9)
- 55+ años: 0%

### 3.2. Uso de celulares en clases pedagógicas

- Sí permiten el uso: 0%
- No permiten el uso: 70% (14)
- A veces permiten el uso: 5% (1)
- No aplicable (no hacen clases en Educación Media): 25% (5)

### 3.3. Observación del uso de celulares para actividades no académicas

- Frecuentemente: 10% (2)
- A veces: 5% (1)
- Rara vez: 10% (2)
- Nunca: 45% (9)
- No aplicable (no hacen clases en Educación Media): 30% (6)

### 3.4. Percepción sobre el impacto en el rendimiento académico

- Impacto negativo: 75% (15)
- Impacto positivo: 10% (2)
- Sin impacto significativo: 15% (3)

### 3.5. Impacto en las relaciones sociales

- Deteriora las relaciones sociales: 90% (18)
- Mejora las relaciones sociales: 0%
- Sin impacto significativo: 10% (2)

### 3.6. Conocimiento de la normativa actual

- Sí conocen la normativa: 85% (17)
- No conocen la normativa: 15% (3)

### 3.7. Opinión sobre la normativa actual (uso pedagógico en I° a IV° Medio)

- Muy de acuerdo: 10% (2)
- De acuerdo: 25% (5)
- Neutral: 25% (5)
- En desacuerdo: 25% (5)
- Muy en desacuerdo: 15% (3)

### 3.8. Opinión sobre el uso de celulares en recreos (I° a IV° Medio)

- Muy de acuerdo: 0%
- De acuerdo: 0%
- Neutral: 15% (3)
- En desacuerdo: 60% (12)
- Muy en desacuerdo: 25% (5)

### 3.9. Modificación de la normativa actual

- Extender la prohibición en algunos niveles de Educación Media: 90% (18) (Muy de acuerdo y de acuerdo)
- De acuerdo con una prohibición total en todos los niveles de Educación Media: 65% (11) (Muy de acuerdo y de acuerdo)

## 4. Análisis y Discusión de Resultados

### 4.1. Amplio consenso sobre los impactos negativos de los celulares

La mayoría de los docentes coincide en que los celulares tienen un impacto negativo en el rendimiento académico (75%) y en las relaciones sociales (90%). Esto refleja una preocupación compartida sobre el uso de estos dispositivos en el colegio.

### 4.2. Baja aceptación del uso de celulares en actividades pedagógicas

Un 70% de los docentes no permite el uso de celulares en sus clases, lo que sugiere que consideran que su incorporación no es necesaria para el desarrollo pedagógico en el Primer Ciclo. Asimismo, solo un 35% está de acuerdo o muy de acuerdo con la normativa actual que permite el uso de celulares en actividades pedagógicas en los niveles superiores.

#### 4.3. Fuertes desacuerdos con el uso de celulares en recreos

Un 85% de los docentes está en desacuerdo o muy en desacuerdo con el uso de celulares durante los recreos en Educación Media. Esto refuerza la percepción de que los recreos deben ser espacios libres de tecnología para promover la interacción social entre los estudiantes.

#### 4.4. Propuestas para modificar la normativa

El 65% de los encuestados apoya una prohibición total del uso de celulares en todos los niveles de Educación Media, mientras que el 90% apoya extender la prohibición a más niveles. Esto refleja un fuerte deseo de avanzar en la restricción el uso de dispositivos móviles en el colegio a niveles mayores.

#### 5. Conclusiones

Los resultados de la encuesta reflejan una clara preocupación de los docentes de Primer Ciclo por los efectos negativos que el uso de celulares tiene sobre el rendimiento académico y las relaciones sociales. La mayoría aboga por una regulación más estricta, en especial en los recreos y fuera de actividades pedagógicas.

Estos resultados sugieren que la normativa actual debe revisarse con el objetivo de limitar el uso de celulares en contextos no pedagógicos, promoviendo una cultura escolar más equilibrada y centrada en el bienestar de los estudiantes.

# Informe de Resultados de la Encuesta a Docentes del Jardín Infantil y Ciclo Inicial sobre el Uso de Celulares en el Colegio Santa Cruz de Chicureo

## 1. Introducción

En el marco del Proceso Participativo para la Revisión de la Normativa de Uso de Celulares en el Colegio Santa Cruz de Chicureo, se llevó a cabo una encuesta dirigida a los docentes del Jardín Infantil y Ciclo Inicial. El objetivo de esta encuesta fue recoger las opiniones del profesorado acerca del impacto de la normativa actual sobre el uso de dispositivos móviles, con el fin de evaluar posibles modificaciones que mejoren el entorno escolar.

Este informe resume los resultados obtenidos, destacando las perspectivas clave del cuerpo docente de estos niveles sobre el uso de celulares y su influencia en el rendimiento académico y las relaciones sociales.

## 2. Metodología

La encuesta fue contestada por 17 profesores del Jardín Infantil y Ciclo Inicial. Los docentes respondieron preguntas relacionadas con el uso pedagógico de los celulares, su impacto en el rendimiento y la convivencia escolar, y sus opiniones respecto a la normativa actual. Las respuestas fueron anónimas y se analizaron cuantitativa y cualitativamente.

## 3. Resultados Cuantitativos

### 3.1. Perfil de los encuestados

Rango de edad de los docentes:

- 25-34 años: 17.65% (3)
- 35-44 años: 41.18% (7)
- 45-54 años: 41.18% (7)
- 55+ años: 0% (0)

### 3.2. Uso de celulares en clases pedagógicas

- Sí permiten el uso: 0%
- No permiten el uso: 58.82% (10)
- A veces permiten el uso: 0%
- No aplicable (no hacen clases en Educación Media): 41.18% (7)

### 3.3. Observación del uso de celulares para actividades no académicas

- Frecuentemente: 47.06% (8)
- A veces: 11.76% (2)
- Rara vez: 0%
- Nunca: 41.18% (7)

### 3.4. Percepción sobre el impacto en el rendimiento académico

- Impacto negativo: 52.94% (9)
- Impacto positivo: 5.88% (1)
- Sin impacto significativo: 41.18% (7)
- 

### 3.5. Impacto en las relaciones sociales

- Deteriora las relaciones sociales: 94.12% (16)
- Mejora las relaciones sociales: 0%
- Sin impacto significativo: 5.88% (1)

### 3.6. Conocimiento de la normativa actual

- Sí conocen la normativa: 76.47% (13)
- No conocen la normativa: 23.53% (4)

### 3.7. Opinión sobre la normativa actual (uso pedagógico en I° a IV° Medio)

- Muy de acuerdo: 11.76% (2)
- De acuerdo: 11.76% (2)
- Neutral: 23.53% (4)
- En desacuerdo: 47.06% (8)
- Muy en desacuerdo: 5.88% (1)

### 3.8. Opinión sobre el uso de celulares en recreos (I° a IV° Medio)

- Muy de acuerdo: 0%
- De acuerdo: 5.88% (1)
- Neutral: 5.88% (1)
- En desacuerdo: 41.18% (7)
- Muy en desacuerdo: 47.06% (8)

### 3.9. Modificación de la normativa actual

- Extender la prohibición en algunos niveles de Educación Media: 76% (13)
- De acuerdo con una prohibición total en todos los niveles de Educación Media: 70% (12)

## 4. Análisis de Resultados

### 4.1. Percepción negativa sobre el impacto de los celulares en el rendimiento académico y las relaciones sociales

La mayoría de los docentes considera que el uso de celulares impacta negativamente tanto en el rendimiento académico como en las relaciones sociales. El 52.94% de los encuestados cree que los celulares tienen un efecto perjudicial sobre el rendimiento, mientras que un 94.12% opina que deterioran las relaciones interpersonales en



el colegio. Estos resultados indican una preocupación generalizada sobre el impacto de los dispositivos móviles en el proceso de aprendizaje y la convivencia escolar.

#### 4.2. Uso limitado de celulares en clases pedagógicas

El 58.82% de los docentes no permite el uso de celulares en sus clases. Este dato, junto con el hecho de que la mayoría de los encuestados no observa con frecuencia el uso de celulares en actividades no académicas (un 47.06% afirma que no los ve), refuerza la idea de que los celulares no son un elemento central en las dinámicas pedagógicas de estos niveles.

#### 4.3. Insatisfacción con la normativa actual

Un 47.06% de los docentes del Jardín Infantil y Ciclo Inicial se mostró en desacuerdo con la normativa que permite el uso de celulares en Educación Media para actividades pedagógicas. Además, un 47.06% se opone fuertemente al uso de celulares en los recreos, lo que refuerza la percepción de que la política actual debería ser revisada y potencialmente restringida.

#### 4.4. Preferencia por una mayor prohibición

Aunque un 76% de los encuestados apoya extender la prohibición del uso de celulares a más niveles de Educación Media, solo un 70% estaría de acuerdo con una prohibición total. Esto sugiere que, si bien existe un consenso sobre la necesidad de mayor regulación, no todos los docentes consideran que una prohibición total sea la mejor solución.

### 5. Conclusiones

Los docentes del Jardín Infantil y Ciclo Inicial muestran una clara tendencia hacia la restricción del uso de celulares en el contexto escolar. La mayoría opina que estos dispositivos tienen un impacto negativo en el rendimiento académico y las relaciones sociales, y consideran que la normativa actual debe ser revisada para reducir su uso, especialmente en los recreos.

Las opiniones recogidas en esta encuesta proporcionan una base sólida para considerar ajustes a la normativa vigente, enfocándose en limitar el uso de celulares en momentos no pedagógicos y fortaleciendo el control sobre su uso en actividades académicas